

Centronic SunWindControl

SWC245-II

hu

Szerelési és kezelési útmutató

5 csatornás kézi adó a szél vezérléshez

Fontos információk:

• a szerelő / • a villamos szakember / • a felhasználó számára

Kérjük ennek megfelelően továbbadni!

Ezt az eredeti tájékoztatót a felhasználónak kell megőriznie.

4033 630 258 0b 2024. 03. 08.

Becker-Antriebe GmbH
Friedrich-Ebert-Straße 2-4
35764 Sinn/Germany
info@becker-antriebe.com
www.becker-antriebe.com



BECKER
for you. forever.

Tartalomjegyzék

Általános tudnivalók	3
Szavatosság	3
Biztonsági tudnivalók.....	4
Rendeltetésszerű használat	4
A kijelző és a gombok ismertetése	5
A funkciók ismertetése	6
Gyári beállítások	8
Az adó betanítása.....	8
A fali tartó felszerelése	9
Az elem cseréje	10
Tisztítás.....	10
Ártalmatlanítás.....	11
Műszaki adatok.....	11
Mit tegyek, ha ...?	12
Egyszerűsített EU-megfelelőségi nyilatkozat	12



Általános tudnivalók

Ezzel az adóval legfeljebb 5 vevőberendezést tud vezérelni a hozzárendelt csatornákon keresztül, egyenként vagy összesen, és a mellékelt beállító segéd-eszközzel beállíthatja a szél küszöbértéket a szélerősség ellenőrzéshez. A beállított küszöbérték minden csatornára érvényes.

A készülék könnyen kezelhető.

Kérjük, vegye figyelembe a szerelési és kezelési útmutatóban leírtakat a készülék felszerelésénél, valamint beállításánál.

Piktogramok magyarázata

	VIGYÁZAT	A VIGYÁZAT olyan kockázatot jelent, amely sérüléshez vezethet, ha nem sikerül elkerülni.
	FIGYELEM	A FIGYELEM az anyagi károk elkerülését szolgáló intézkedéseket jelöli.
		Használati tippeket és más hasznos információt jelez.

Szavatosság

Az ezzel a tájékoztatással és egyéb útmutatásainkkal ellentétes szerkezeti módosítások és szakszerűtlen szerelések a felhasználó testi épségének és egészségének súlyos károsításához, pl. zúzódásokhoz vezethetnek, úgy, hogy szerkezeti módosításokat csak a velünk történt megegyezés után, a mi hozzájárulásunkkal szabad végrehajtani, és az útmutatásokat, különösen azokat, amelyek jelen szerelési és használati útmutatóban szerepelnek, feltétlenül be kell tartani.

A termékek rendeltetésszerű használatukkal ellentétes további felhasználása nem megengedett.

A végtermékek előállítóinak és a szerelőknek ügyelniük kell arra, hogy a termékek alkalmazásánál az összes, különösen a végtermék előállításával, a felszereléssel és a vevők tájékoztatásával kapcsolatos szükséges törvényi és hatósági előírást, és az idevágó aktuális elektromágneses összeférhetőségi előírásokat, figyelembe vegyék és betartsák.

Biztonsági tudnivalók

Általános tudnivalók

- Jól tegye el ezt az útmutatót!
- Csak száraz levegőjű helyiségben használja.
- Csak a vezérlő gyártójának módosítatlan, eredeti alkatrészeit használja.
- A vezérlőkészülékekhez gyermekek ne férjenek hozzá.
- Vegye figyelembe az adott országra vonatkozó rendelkezéseket.
- Az elhasznált elemet szakszerűen ártalmatlanítsa. Csak azonos típusú (lásd a műszaki adatokat) csere-elemet használjon.



Vigyázat

- **Tartsa távol a személyeket a berendezések mozgási tartományától.**
- **Ha a berendezést egy vagy több adó vezérli, a berendezés mozgási tartományának működés közben beláthatónak kell lennie.**
- **A készülékben lenyelhető apró alkatrészek vannak.**

Rendeltetészerű használat

A jelen utasításban szereplő adót kizárólag belső térben, Centronic-kompatibilis rádiós hajtóművekhez és rádióvezérlések irányításához szabad használni.

Figyelem

A küszöbérték szabályozó biztonsági funkcióval van ellátva. A küszöbérték helytelen beállítása a napellenző berendezés károsodását okozhatja. Ezért a napellenző berendezésének biztonsága érdekében, a küszöbérték beállítása szakember által vagy annak útmutatása alapján történjék.

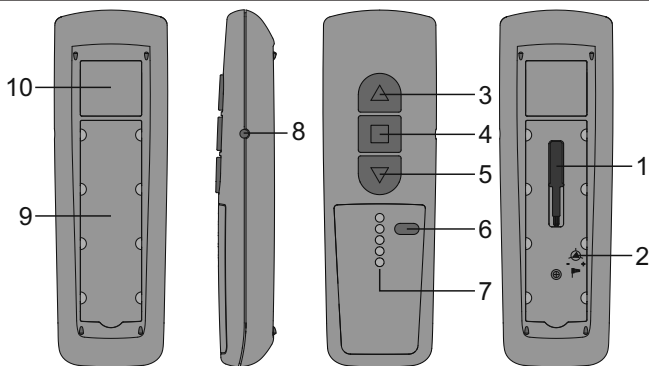
- Vegye figyelembe, hogy a rádióberendezéseket nem szabad olyan helyek közelében használni, ahol nagy a zavarokozás kockázata (pl. kórházak, repülőterek közelében).
- A távvezérlés használata csak olyan készülékeknél és berendezéseknél megengedett, amelyeknél az adó vagy a vevő működési zavara nem veszélyeztethet személyeket, állatokat vagy tárgyakat, illetve ha ennek kockázatát más biztonsági intézkedések kiküszöbölik.
- Az üzemeltető semmiféle védelmet sem élvez más távközlési berendezések vagy végberendezések által okozott zavarokkal szemben (pl. olyan rádióberendezésekkel szemben sem, amelyeket szabályszerűen ugyanabban a frekvenciatartományban üzemeltetnek).

- A rádióvevőket csak a gyártó által engedélyezett készülékekkel és berendezésekkel kösse össze.

i

- **Ügyeljen arra, hogy a vezérlést ne fémfelületek vagy mágneses mezők közelében szerelje fel vagy üzemeltesse.**
- **Azonos frekvencián adó rádióberendezések vételi zavart okozhatnak.**
- **Figyelembe kell venni, hogy a rádiójel hatótávolságát a törvényalkotók és az építési előírások korlátozzák.**

A kijelző és a gombok ismertetése



1. Beállító segédeszköz

2. Szél-küszöbérték szabályozó

3. FELTEKERÉS gomb

4. STOP gomb

5. KIENGEDÉS gomb

6. Csatornaválasztó gomb

7. Csatornajező lámpák

8. Betanító gomb

9. Feliratmező

10. Adattábla

A funkciók ismertetése

Csatorna

Az adó csatornája egy vagy több vevőnek tanítható be. Egyetlen vevő vezérlése egyedi parancs, több vevőé csoportos parancs.

Központi parancs

Ha az adó összes csatornáját kiválasztja, akkor minden hozzárendelt vevőt/vevőcsoportot egyidejűleg vezérelhet.

Csatornaválasztó gomb

A csatornaválasztó gombbal max. 5 csatornát lehet kiválasztani. A kiválasztott csatornákat a hozzájuk tartozó csatornajelző lámpa kigyulladására mutatja. Ha egyidejűleg az összes csatornajelző lámpa világít, a központi parancsot lehet betanítani, illetve törölni.



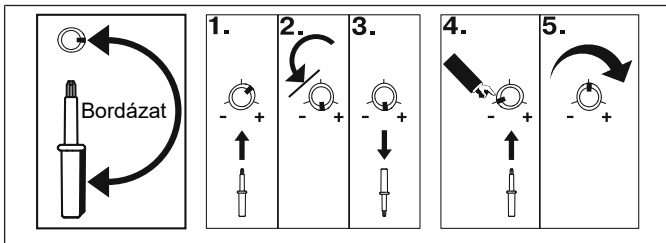
A betanított csatorna nevét a feliratmezőn, az átlátszó fólia alatt jegyezheti fel.

Csatornajelző lámpák

A kiadott rádiójelet a hozzá tartozó csatornajelző lámpa kigyulladására jelzi. Ha az elem feszültsége csökken, adáskor a hozzá tartozó csatornajelző lámpa világít. Ha az elem teljesítménye gyengül, az adóteljesítmény, illetve a rádiós hatótávolság csökken. Ha a gomb megnyomásakor a csatornajelző lámpa már nem gyullad ki, az elemet ki kell cserélni.

Beállító segédeszköz

Szabályszerű használat esetén, a beállító segédeszköz fogantyúján a bordázat iránymutatóként szolgál a küszöbérték beállításához.



1. Helyezze a beállító segédeszközt a küszöbérték-szabályozóba.
2. Forgassa a küszöbérték-szabályozót balra ütközésig.
3. Húzza ki a beállító segédeszközt.
4. Úgy helyezze be a beállító segédeszközt, hogy a bordázott rész a mínusz (-) irányába mutasson.
5. Addig forgassa a beállító eszközt a plusz (+) irányba, amíg a kívánt küszöbértéket el nem éri.

Szélküszöbérték szabályozó (a vezérlő gyártójának megfelelő érzékelőjével összekapcsolva)

Ezzel a szabályozóval állíthatja be a szélküszöbértékeket (kb. 2 m/s és 22 m/s között).

A szélküszöbértékeket 11 fokozatban lehet beállítani. A szabályozó lassú elfordítása során az egyes fokozatokat a csőhajtás kattánása jelzi.

- Bal oldali ütközés	1. fokozat, behúzás enyhe szélnél
+ Jobb oldali ütközés	11. fokozat, behúzás igen erős szélnél

A küszöbértékek módosítása azonnal életbe lép.



Ügyeljen, hogy a küszöbérték beállításakor egyetlen gomb se legyen benyomva. A beállított küszöbérték túllépése esetén a napellenző feltekeredik és behúzva marad. A napellenzőt csak akkor lehet kiengedni, ha a szél sebessége 15 percen át tartósan a küszöbérték alatt marad.

A beállított küszöbérték minden csatornára érvényes.



TESZT üzemmód

A TESZT üzemmódot a küszöbérték elállításával aktiválhatja. Ez kb. 15 perc után automatikusan befejeződik. TESZT üzemmódban a szél-ellenőrzés ideje lerövidül.

Gyári beállítások

Szél-küszöbérték

Bal oldali ütközés (kb. 2 m/s)

Az adó betanítása



Vigyázat

A rádió betanítása előtt ellenőrizze, hogy a küszöbérték szabályozó gyári beállításban van-e. Ügyeljen arra, hogy a rádióadó betanítása alkalmával ne tartózkodjon a napellenző berendezés mozgási tartományán belül.

1) A mesteradó betanítása

a) Hozza a vevőt tanulásra kész állapotba



Mesteradó alatt az első, vevőre betanított adót értjük. A további, hozzá betanított adóval ellentétben a mesteradó többek között lehetővé teszi a végállások beállítását (hajtóműveknél beépített rádióvevővel), és a további adók hozzá igazított betanítását vagy törlését. Mesteradó bármelyik adó lehet, amelyik külön FEL, STOP, LE gombbal és betanító gombbal rendelkezik.

Vegye figyelembe a vevőkészülék szerelési és kezelési útmutatóját.

Az adó betanító gombját egy megfelelő hengeres szerszámmal (pl. golyóstollal) kezelje.

- Kapcsolja ki a vevő feszültségellátását, és 5 másodperc után kapcsolja ismét be.

vagy

- Működtesse a vevő betanító gombját, ill. rádiókapcsolóját.

Ekkor a vevő 3 percen át tanításra kész állapotban van.

b) A mesteradó betanítása

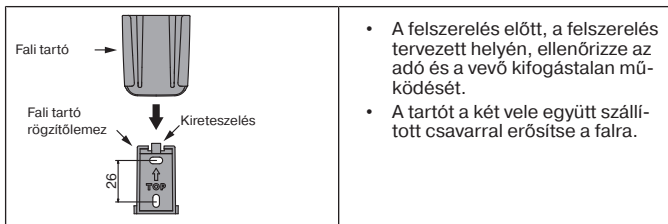
A tanításra kész állapot alatt addig tartsa lenyomva a mesteradó betanító gombját, amíg a vevő nem nyugtázza a sikeres betanítást.

Ezzel a betanítási művelet véget ért.

2) További adók betanítása

1. Tartsa lenyomva addig a mesteradó betanító gombját, amíg a vevő nem nyugtázza a betanulást.
2. Tartsa lenyomva addig az új adó betanító gombját, amíg a vevő nem nyugtázza a betanulást.
3. Most nyomja meg még egyszer az újonnan betanítandó adó betanító gombját.
4. A vevő nyugtázza a sikeres betanítást.

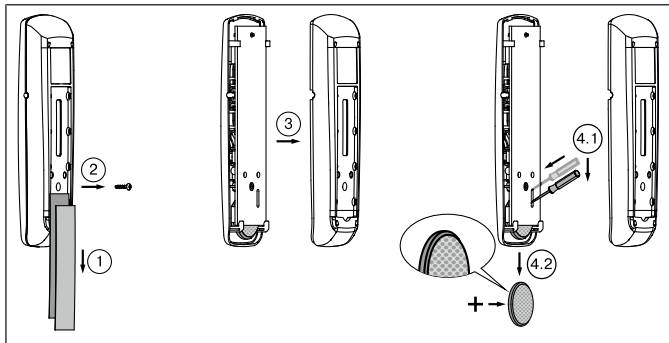
A falitartó felszerelése



Az elem cseréje



A megfelelő elemtípust lásd a "Műszaki adatok" című fejezetben.



Tisztítás

A készüléket csak arra alkalmas szövettel tisztítsa. Ne alkalmazzon olyan tisztítószerrel, amely megtámadhatja a felületet.

Ártalmatlanítás



A terméken található áthúzott szemetesekuka szimbólum azt jelzi, hogy a készüléket a háztartási hulladéktól elkülönítve kell ártalmatlanítani. Ezt a terméket élettartama végén külön kell leadni az elektromos és elektronikus készülékek hulladékainak gyűjtőhelyén.

Vegye ki az elem(ek)et, és ne a háztartási hulladékkal együtt, hanem a kijelölt ártalmatlanító helyeken ártalmatlanítsa őket.

A csomagolóanyagot is ennek megfelelően, szakszerűen kell ártalmatlanítani.

Műszaki adatok

Névleges feszültség	3 V DC
Elem típusa	CR 2430 Lithium
Védelem	IP 20
Megengedett környezeti hőmérséklet	-10 °C – +55 °C
Kisugárzott maximális adóteljesítmény	≤ 25 mW
Rádiófrekvencia	868,3 MHz

A rádió maximális hatótávolsága épület közelében és az épületben max. 25 m, szabadban 350 m.

Mit tegyek, ha ...?

Probléma	Orvoslás
A motor nem működik.	Helyezzen be új elemet.
	Igazítsa meg az elemet.
	Menjen közelebb a vevőhöz.
	Az adó nincs betanítva a vevőre. Tanítsa be az adót.
A berendezést nem lehet kézi úton kiengedni.	A szélküszöbérték túllépése. Várja meg a szél lecsendesedését.
A kívánt berendezés nem indul el.	Válassza ki a megfelelő csatornát.

Egyszerűsített EU-megfelelőségi nyilatkozat

A Becker-Antriebe GmbH ezúton kijelenti, hogy ez a rádióberendezés megfelel a 2014/53/EU irányelvnek.

Az EU-megfelelőségi nyilatkozat teljes szövege az alábbi weboldalon érhető el: www.becker-antriebe.com/ce



A műszaki változtatás joga fenntartva.



BECKER
for you. forever.